

Körsbärslunden

Boda



Skogsträdgårdsdesign
Holma Folkhögskola
Ht- 20

Inledning

Boda är mitt barndomshem där jag bodde fram till tio års ålder. Någon gång för 20-25 år sedan brann bostadshuset ner och sedan dess har platsen fått sköta sig själv. 2017 köpte jag det och det har sedan dess fungerat som sommarstuga (som jag inrett i uthuset/vedboden) och en plats för drömmar att få växa på. Då, 2017 fanns ingen tanke eller syfte utan det var mer på impuls jag köpte stället. Det kändes rätt. Sedan dess har idéer och drömmar växt fram och i somras när jag upptäckte kursen i Skogsträdgårdsdesign så kändes det som ett helt rätt och fullt naturligt nästa steg för utvecklingen av platsen.

När jag köpte Linnéagården som huset en gång hette så växte det granar fram till grindstolparna. Jag har fortfarande såhär fyra somrar senare inte kunnat ta mig runt på hela tomten pga allt sly och växtlighet. Men i år hittade jag en helt magisk plats bakom den nedfallna gamla ladan. Det var en i princip självskapad, om än väldigt väldigt vildvuxen, skogsträdgård med ett flertal ätbara växter (se bifogad växtlista). Jag döpte platsen till Körbärslunden eftersom det största karaktärsdraget för platsen var de 28 körsbärsträd som växte där. Efter höstens kurs på Holma Folkhögskola har jag gjort följande skogsträdgårdsdesign av platsen.



Linnéagården i Boda så som det en gång i tiden såg ut.

Formulera behov, mål och förutsättningar

Behov

Människor: läkning, mat, förundran, gemenskap, skönhet

Natur: läkning, omtanke, mat, skönhet, välmående

Människors behov

Funktioner

Läkning	->	Helande och läkande växter, rofyllda platser, mötesplatser (själv, tillsammans och med naturen).
Mat	->	Ätbara växter.
Förundran	->	Mat och husrum för fåglar, insekter och andra djur, prunkande växtlighet och mat för människor.
Gemenskap & samvaro	->	Mötesplatser (själv, tillsammans och med naturen)
Skönhet	->	Blommor, färger, dofter

Naturens behov

Funktioner

Läkning	->	Livgivande växter, näring, vatten, sol
Omtanke	->	Människan, trädgårdsredskap
Mat	->	Ätbara livgivande växter, näring, vatten, sol
Skönhet	->	Livgivande och vackra växter, näring, variation
Välmående	->	En mångfald av ätbart, boplatser och biotopisk variation

Mål

Målet med Körsbärslunden i Boda är att skapa en ätbar upplevelse. Det ska vara en plats där människor och natur samexisterar på lika villkor. Människan existerar inte riktigt där ännu utan behöver designas in för att kunna vistas där på riktigt. I gengäld kommer människans närvaro innebära en omvårdnad av naturen.

Körsbärslunden ska vara en läkande plats. Dels rent fysiskt men också själsligt och platsen i sig behöver läka från många år av misskötsel. Det var länge sen platsen fick någon kärlek och den är i skriande behov av lite omtanke. Körsbärslunden ska vara en mat- och boplatser till en mångfald av varelser och växter. Det ska också vara en mötesplats. Där ska en kunna möta andra människor, möta sig själv, eller komma nära inpå naturen. Det ska vara en plats för yttre och inre omställning.

Förutsättningar

Platsen har varit orörd under minst 20 år, säkerligen mer. Det är redan ett utvecklat ekosystem i skogsliknande miljö, men det saknas en mångfald av växter och djur. Där växer redan ett flertal växter som kommer få vara kvar, främst körsbärsträd som fått ge namn åt den kommande skogsträdgården. Andra intressanta växter på platsen är slån, fläder, nypon, smultron, hallon, björnbär, blåbär och några oidentifierade prunus-träd (de saknade frukt). Det som kommer få ge vika är gräs, ogräs, sly och död biomassa samt några träd såsom gran, björk, tall och kanske även något körsbärsträd eftersom de är för höga för att kunna skördas och skuggar för mycket. Så det är lite som att dra successionen tillbaka lite än att börja från början. Designarbetet får

utvisa vilka individer som gör större nytta av att inte finnas där. På vissa platser behöver det röjas för att ens kunna gå där.

Samtidigt som mycket jobb eventuellt redan är gjort av naturen själv finns det ett antal stora utmaningar. Det är praktiskt taget omöjligt att gräva i jorden pga alla rötter. Vatten kommer också vara en stor utmaning då det inte regnar särskilt mycket på platsen och den sandiga moränen gör att det vatten som inte suggs upp av befintlig växtlighet, rinner bort. Att kunna lagra vatten kommer vara helt avgörande för hur bra skogsträdgården kommer må. Det finns däremot gott om sol då platsen har en lätt lutning i söderläge och vinden kommer inte vara ett jättestort problem då det bara blåser måttligt och en tallskog och en byggnad i norr kommer stanna upp nordanvinden tillsammans med kringliggande växtlighet. Om många träd i västra delen försvinner kanske en lähäck behövs, men som läget är nu är det en slånäck där och bakom den ett antal björkar, granar och tallar. En utmaning finns med byggnaden. Den står nämligen inte på platsen ännu, utan några kilometer bort hos en granne. Det är en timmerstuga som de skänkt, men just nu saknar jag kunskap om och resurser för att ta isär och flytta huset.

Ett problem för solen är att de höga träden skuggar. Längst ner i den tilltänkta skogsträdgården är det mycket lite sol i dagsläget. Ett antal träd eller delar av träd kommer behöva försvinna för att andra ska kunna frodas. Platsen har oerhört gott om biomassa eftersom det varit en ödetomt 20-25 år. Närliggande häst- och fårgård kan förhoppningsvis hjälpa till med gödsel och med en stor skogsträdgårdsintresserad bekantskapskrets så hoppas jag insamlandet av nödvändiga växter underlättas lite.

Ett problem i sammanhanget är att jag inte bor på platsen och har i nuläget inte möjlighet att flytta dit (det saknas ju boningshus). Därför kommer implementeringen behöva ta god tid på sig så det går att fixa med bostadshus lagom till att implementeringen kräver daglig närvaro. Jag har dock inte bråttom och rådande förutsättningar kräver sannolikt väldigt mycket förarbete innan någonting kan planteras. Mycket av arbetet handlar ju också om att dra tillbaka successionen och möjliggöra för det som redan finns där att kunna frodas snarare än att plantera (även om det kommer vara samma sak i vissa fall).

Jag är inte någon rik person så jag kommer inte kunna lägga stora pengar på implementeringen. Därför behöver lösningar och implementering få ta lite tid.

Observera och kartlägg

590 96 Boda, Sverige

Latitud: 57.9706 | Longitud: 16.330294

Höjd: ca 81 möh

Bilder: <https://www.dropbox.com/sh/0w09l461euqr7nm/AAC2Swb-V85bjn1WERfzIU7Ea?dl=0>

Vind

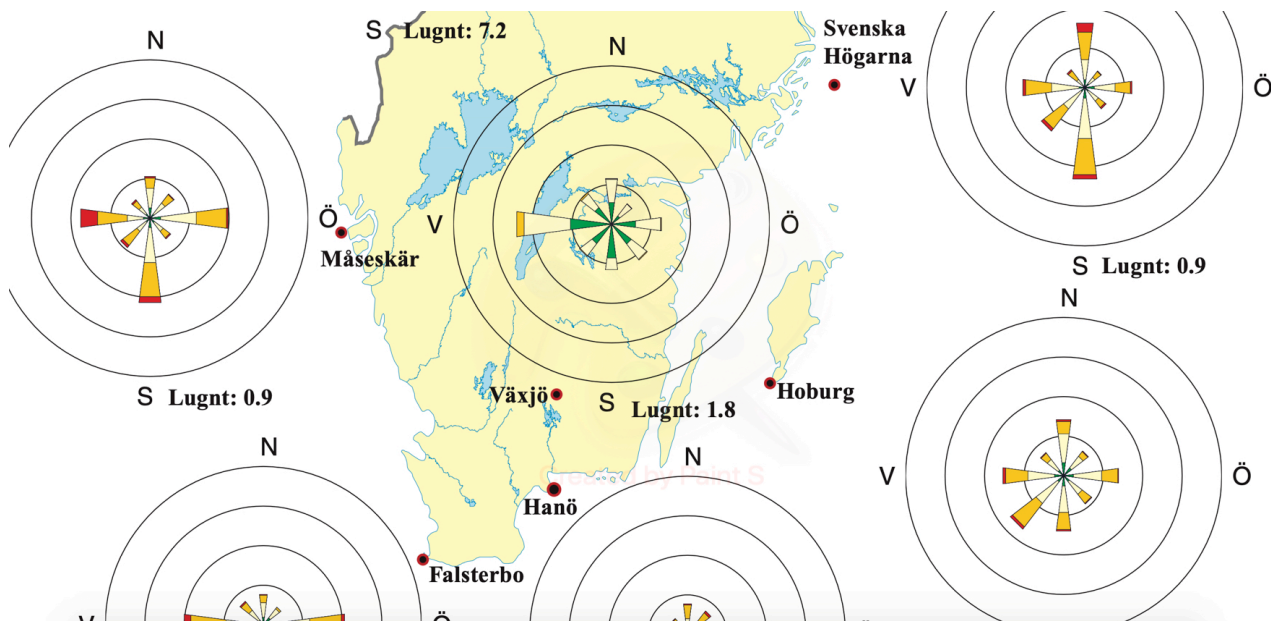
Frekvenser av vindriktning i % under stationens mätperiod (närliggande stationer och referens):

Station	N	NO	O	SO	S	SV	V	NV	Lugnt
Horn	9.4	4.9	6.8	10.9	13.1	15.5	11.2	8.6	19.6
Gladhammar	11.0	6.3	6.7	6.8	12.3	18.2	16.6	10.0	12.0
Växjö	8.9	7.0	10.4	14.2	11.6	14.9	21.1	9.9	2.2

Medelvärden av vindhastighet (m/s) 1991-2004:

Station	jan	feb	mar	apr	maj	jun	jul	aug	sep	okt	nov	dec	år
Horn	2.9	3.2	3.0	2.6	2.6	2.7	2.2	2.2	2.4	2.6	2.6	2.7	2.7
Gladh	3.1	3.2	3.1	2.8	2.8	2.6	2.4	2.4	2.6	2.6	2.7	3.0	2.8
Växjö	3.8	3.9	3.9	3.5	3.4	3.1	2.8	2.8	3.0	3.2	3.5	3.4	3.3

Vindros för mars:

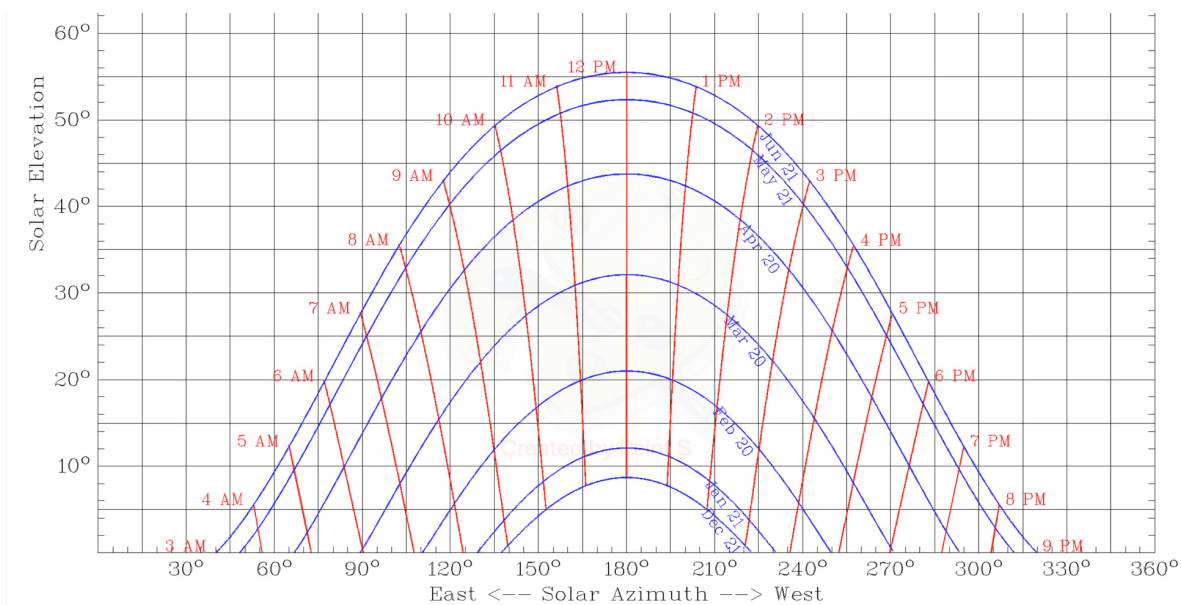


Kommentar:

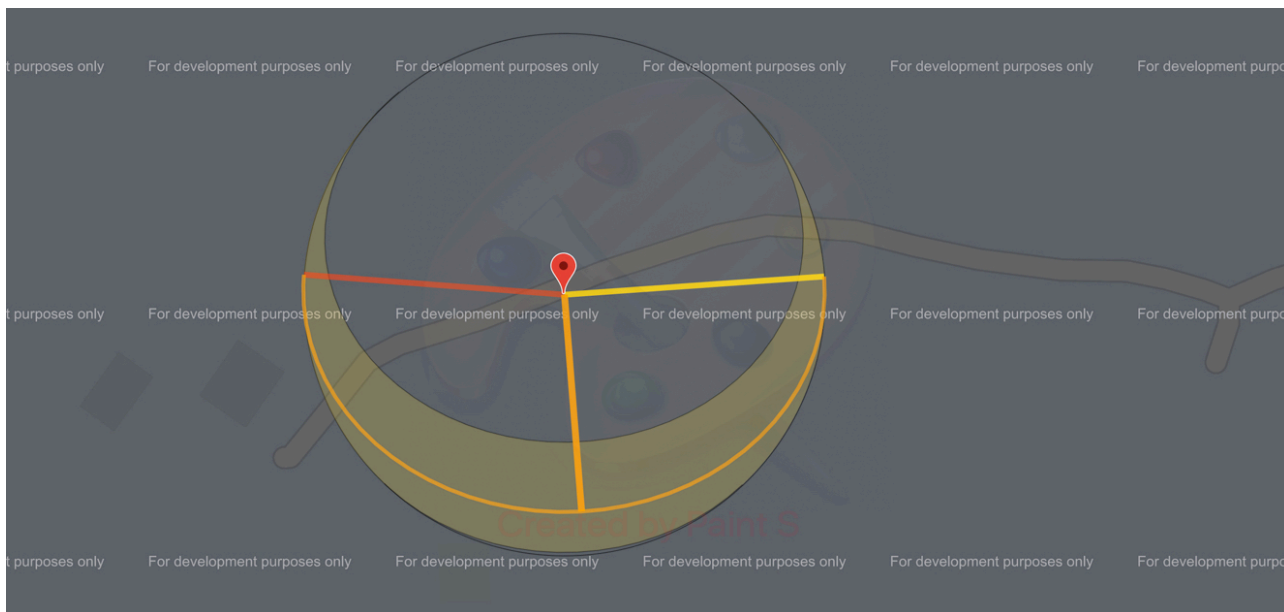
Vind kommer inte vara något stort problem i skogsträdgården. Det är inte en särskilt blåsig plats, i norr finns en tallskog och framöver en byggnad. I väster finns en skogsdunge och en slånhäck. Eventuellt gör jag om hela västersidan i designen sen, men som läget är nu är det ganska lugnt. När det väl blåser så är det ovanför trädlinjen.

Sol/skugga

Soldiagram:



Solkarta 24 mars:



Kommentar: Körsbärlunden sluttar lätt mot södersidan. Under de ca 30 metrarna på längden så faller höjden med ca 2m. Det är sällan molnigt och mycket sol faller på skogsträdgården. Det är dock många höga träd, speciellt längst söderut, som skuggar. Det är därför inte mycket sol som når marken.

Jord

Sandig morän och bitvis urberg.

Uppmätt pH och jordfuktighet:

	pH	Fukt
Vid ladan:	5,9 - 6,5	2,5 - 3
Överallt annars:	6,8 - 7	1 - 1,5
Generellt:	6,9	1,5

Kommentar: Det hade regnat några dagar innan mätillfället, vilket jag inte upplever märktes. Betydligt mer markfukt än jordfukt. Det lägre PH:t beror antagligen på att höns och en gödselstack fanns vid ladan.



Klimat

Maritimt, men på gränsen.

Lufttemperatur årsmedel (närliggande stationer):

	Start	2019	Normal	Högst	År	Lägst	År
Gladhammar	1859	8,5	6,4	8,6	2014	4,5	1942
Linköping	1860	8.0	6.0	8.6	1934	4.3	1985
Växjö	1860	8.2	6.1	8.5	1934	4.1	1942

Lufttemp max och minimi:

	Medelmax	medelmin	Högsta	dag	högsta sen 1901	år
Gladhammar	13,0	4,1	33,2	30/6	34,0	1994
Linköping	12.3	3.7	31.6	30/6	34.6	1992
Växjö	12.3	4.6	31.7	30/6	34.4	1992

	Lägsta dag	lägsta sen 1901	år	Frostdagar	högsommardagar
Gladhammar	-12 24/1	-33,1	1966	112	34
Linköping	-12.9 22/2	-32.0	1942	112	31
Växjö	-10.3 1/12	-34.0	1942	84	24

Årstider börjar:

	Vår	Sommar	Höst	Vinter
2019	11/3-15/3	Före 1/5	26/9-1/10	Ingen vinter
2018	2/4-5/4	Före 1/5	16/10-20/10	21/11 - 25/11
2017	15/2-20/2	16/5-20/5	2/10-5/10	6/1 - 10/1
2016	2/3-5/3	2/5-5/5	2/10-5/10	6/11 - 10/11

Vatten

Ca 600mm i årsnederbörd.

Årsnederbörd:

	Start	2019	Norm	Störst	År	Minst	År	Ned.b.dag.
Gladhammar	1859	539	601	926	2000	356	1971	190
Linköping-Malmslätt	1860	653	516	734	2010	326	1914	198
Gladhammar 2018		535	601					159
Linköping 2018		508	570					143
Gladhammar 2017		595	601					177
Linköping 2017		573	570					184
Växjö 2019	1983	737	618	961	1945	414	2018	202

Kommentar: Körbärslunden är en ganska torr plats. Det regnar inte mycket och det som kommer försvinner snabbt. Det är tät växtlighet med mycket rötter som kämpar om det regn som kommer. Ingenstans finns stillastående vatten. En intressant notering var att jordfukten var som högst högst upp.

Rörelsemönster

Inga rörelsemönster ännu, iaf inte från människor. Ingen närvaro av djur går heller att tyda.

Befintlig vegetation

Igenvuxen mark bakom en fd lada. Omgivningarna består av tallskog, sly, en granne och igenvuxen fd åkermark.

Utdrag av redan existerande växtlighet:

Slån
Körsbär
Fläder
Nypon
Strutbräken
Smultron
Vildhallon
Blåbärsris
Gran
Tall
Björk
Nässlor
Björnbär

Karta över platsen



Fler kartor: <https://www.dropbox.com/sh/m1e575pn5myhXu4/AABH0reaq3IKqQGDkhNyFTafa?dl=0>

Analysera utifrån behov och platsens förutsättningar och hitta hur olika funktioner kan uppfyllas

Växtlista

Finns här:

https://docs.google.com/spreadsheets/d/1AzWZqQ1yL4xVlckGK7oWpHK4EjnsmbN_kl3GEfdk9Yc/edit?usp=sharing

30 x 13m med en meters mellanrum blir ca 434 växter.

Växtlistan är uppdelad i tre delar och består av (1) det som redan växer där, (2) det jag har tillgång till (dvs som växer i närheten, som jag har fröer av eller bekanta jag vet att jag kan få plantor/fröer av) och (3) det som kan vara intressant för designen.

Nyttodjur

För att tillgodose nyttodjurens behov planeras följande:

- Vatten

En damm, kanske två ska grävas. Nya byggnaden ska samla regnvatten i IBC-tankar. Vattenbad till insekter och fåglar.

- Mat

Flockblommiga, korgblommiga, kransblommiga och korsblommiga blommor och många olika växtfamiljer ger blomning mars-oktober.

Lista med blomningstid finns här:

https://docs.google.com/spreadsheets/d/1bdVo_wgyBbD75ICxDbBMb1luLGktn-NcPHToU-bzjAk/edit?usp=sharing

- Förökningsplatser

Löv, nedfallna/gamla träd, stenar, slyhögar, stenröset

- Övervintringsställen

Gamla träd, slyhögar, stenröset, stenar

Näringsbalans

Förutom klippal och vallört kommer ett flertal andra näringsfixerare användas, men diagrammet ger en bra indikation på ungefärligt behov av kväve och kalium och hur många plantor som kan behövas. På växtlistan finns också bl.a koreansk silverbuske, gode henriks målla, havtorn, bisonbär, ärtvicker m.fl.

Behov för 492 m3						
Antingen eller...						
Frukt, bär, nötter	Behov g	Alar	Kiss antal gånger	Vallörtsplantor	Gödsel, kg	Kompost, kg
Kväve	3936	10	703	7872	656	787
Kalium	4920		703	492	1171	734
Förslag						
	Alar	Kiss	Vallört	Gödsel, kg	Kompost, kg	Behov
Antal	3	350	170	50	100	
Kväve	1200	1960	85	300	500	4045
Kalium		2450	1700	210	670	5030

Estetik

Estetiska värden som redan existerar är granen, "tunneln" och stenarna. Ingången till skogsträdgården sker genom en valvliknande "tunnel" av växtlighet. Denna vill jag behålla och framhäva.



Sammansättning av växter

Sammansättningen av växter utgår från vad som redan finns tillgängligt och vad jag tror skulle vara bra för platsen. Stort fokus har varit på näringsfixerande växter och torktåliga växter men också växter med estetiska egenskaper.

Arbetstid

Mycket arbete inledningsvis kommer handla om att dra tillbaka successionen: ta bort för höga träd, täcka och markbereda, beskära redan existerande buskar och träd. Eftersom jag inte bor på platsen kommer det behöva dröja innan jag kan börja plantera saker. Uppskattningsvis 50 timmar förberedelse första året. Dammygge ej inräknat. Andra året kommer gå åt till etablering av nya träd och buskskikt men också underhåll och skörd av körsbärsträden. Uppskattningsvis 28 timmar år två. Från år tre hoppas jag kunna lägga mer tid och då är det dags för även örtskiktet. 61 timmar per år 3-5. Skörd och underhåll efter år fem är 128 timmar per år.

Designen

Vindskydd

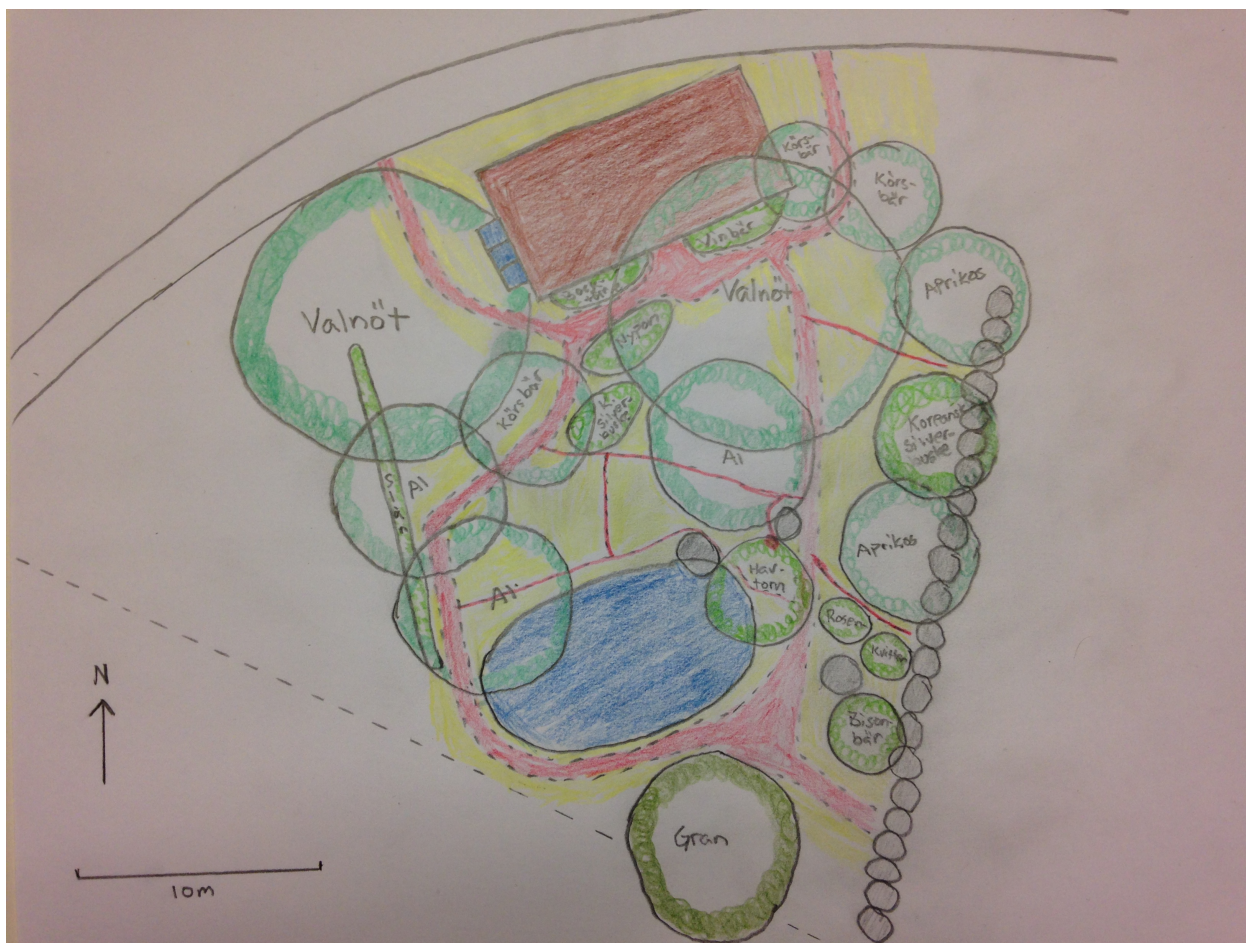
Tallskogen i norr och alla träd i västerläge ger det vindskydd som behövs. Och det är inte mycket som behövs.

Helhetsstruktur: mönster och designkoncept

Tanken med designen är att försöka behålla den vilda känslan men med ambitionen är att ha inslag av struktur och ordning för att på så sätt skapa en känsla av magi och förundran.

Det finns redan två hyfsat naturliga gånger som kommer behållas som de är och som kommer få behålla sin vilda känsla. Någon gång per säsong kommer gräset slås av, men annars kommer inget anläggningsarbete ske med dem. Den stora granen i söder kommer vara slutpunkt för båda huvudgångarna. Sidogångar från huvudgångarna behövs för att nå olika bäddar och rum. Tanken är att dessa enbart ska vara små, upptrampade stigar. En damm kommer anläggas så nära den södra gränsen som möjligt (den lägsta punkten på platsen). Byggnaden är inte tänkt som bostad utan som gästbostad, verktygsförråd eller förvaring.

Karta med träd (grönt), buskar (ljusgrönt) och örtskikt (gult) (med damm och IBC-tankar i blått, stenar och stenröse i grått, gånger i rött och timmerhuset i brunt):



Planen för örtskiktet är att implementera det stegvis baserat på platsens behov och känsla.

Implementering

Etableringsstrategin för Körsbärslunden behöver bli en bakåtsuccession. Successionen måste dras tillbaka för att det ska vara möjligt att odla någonting alls på platsen. Innan någonting egentligen behöver tas dit behöver den nedfallna ladan forslas bort och det nya timmerhuset tas dit. Dammen behöver också först förberedas och i och med allt sly och ogräs behöver planerade bäddar täckas före något annat går att göra. Det kommer behöva tillföras mycket organiskt material då jorddjupet är ganska lågt, framförallt längst norrut. Därefter behöver några av de skuggande träden tas ner. Många träd i söderläge kommer få tas ner för att släppa in sol, men tanken är att använda några som amträd under tiden då inplanterade träd växer.

Platsen har redan en skogsträdgårdslik känsla med tanke på vad som redan växer där och den vill jag försöka behålla under hela anläggandet. Därför kommer implementeringen ske sakta. Eftersom jag inte heller bor på platsen behöver det få ta lite tid i början. Tanken är att i takt med ökade krav på skötsel ska mina möjligheter att vistas där förbättras. Någon gång i framtiden hoppas jag kunna bo på platsen.

Många växter har jag redan tillgång till, men ett stort antal behöver införskaffas. Jag har dock gott om tid på mig att införskaffa och förmera växter innan de ska planteras ut. Organiskt material finns det mycket gott om, både i Körsbärslunden och på övriga tomten. Närliggande gårdar hoppas jag att jag kan få eller få köpa gödsel av. Eftersom jordens vattenhållande förmåga är låg så ämnar jag tillföra mycket organiskt material. I om all redan existerande växtlighet är det halvt omöjligt att gräva på platsen. Därför kommer organiskt material behövas för att göra upphöjda bäddar.

Grov tidslinje:

År 1 Bortforsling av ladan, tillföra timmerhuset, anlägga damm, markbereda.

År 2 Ta bort höga träd, täcka och markbereda, beskära existerande buskar och träd.

År 3 Etablering av nya träd och buskar.

År 4 Etablering av nya träd och buskar, inleda etablering av örtskikt.

Skötsel

Jag kommer vara den som huvudsakligen sköter om Körsbärslunden men jag har också tankar om att ha wwoofare/volontärer i framtiden. Kanske även kurser/workshops för att få hjälp med skötseln. Det får tiden utvisa.